

COVID-19 SCHUTZMASSNAHMEN IM TURNSPORT (Trainingsbetrieb)

Gilt für folgende Sportarten:

Aerobic, Gymnastik, Geräteturnen, Korbball, Leichtathletik, Indiacca, Nationalturnen, Rhönrad, Trampolin, Volleyball, Kunstturnen, Rhythmische Gymnastik

Version: 9.1
Verfasser: Jérôme Hübscher und Jasmin Steinacher
Datum: 01.03.2021



1 Allgemeines

1.1 Ausgangslage

Das vorliegende Konzept basiert auf den neuen Empfehlungen des Bundesrates vom 24. Februar 2021 und den Rahmenvorgaben für Schutzkonzepte im Sport von BASPO/Swiss Olympic und zeigt auf, wie im Rahmen der geltenden, übergeordneten Schutzmassnahmen ein Training im Turnsport (Bereich Breitensport) stattfinden kann.

Der Bundesrat hat schweizweit gültige Massnahmen gegen die Ausbreitung der Infektionen mit dem Coronavirus ergriffen, die auch den Sport betreffen. **Alle Innensportanlagen müssen weiterhin geschlossen bleiben.** Im Freien darf ab sofort Sport in Gruppen bis maximal 15 Personen getrieben werden. Neu sind sportliche Aktivitäten von Personen bis 20 Jahren auch in Sportanlagen erlaubt und auch Wettkämpfe für Personen mit Jahrgang 2001 und jünger dürfen in allen Sportarten ohne Publikum stattfinden.

Vereine welche Sportarten ausüben, welche nicht zu den Turnsportarten gehören, müssen auch die Schutzkonzepte der jeweiligen Fachverbände beachten. (Bsp. Volleyball, Unihockey, Handball etc.).

Auf Basis des vorliegenden Schutzkonzeptes muss von jedem Verein das bestehende Schutzkonzept entsprechend angepasst werden, welches mit den Schutzkonzepten der Betreiber der Sportanlagen abgeglichen werden muss. Das individuelle Konzept muss nicht von einer Behörde genehmigt werden. Die zuständigen Behörden können jedoch eine Sportaktivität verbieten oder eine Anlage schliessen, wenn kein oder ein nicht ausreichendes Schutzkonzept vorliegt.

Achtung: Bitte beachtet die Kantonalen und Regionalen Bestimmungen. Diese können von den nationalen Empfehlungen abweichen.

1.2 Zielsetzungen

Ziel ist es, den Trainingsbetrieb unter der Einhaltung der aktuellen gesetzlichen Bestimmungen sicherzustellen.

Die Verantwortung zur Umsetzung der Schutzmassnahmen liegen bei den einzelnen Organisationen, Vorstand, J+S-Coaches, Leiter sowie den Turnerinnen und Turnern.

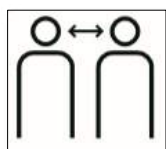
2 Übergeordnete Grundsätze im Sport

Die vorliegenden Schutzmassnahmen basieren auf den allgemeinen Grundsätzen zur Verhinderung der Weiterverbreitung des Coronavirus. Diese Grundsätze sind:

- A** Symptomfrei ins Training
- B** Distanz und Gruppengrösse einhalten (1.5 m Abstand)
- C** Einhaltung der Hygieneregeln des BAG
- D** Protokollierung der Teilnehmenden zur Nachverfolgung möglicher Infektionsketten.
- E** Schutzmaskenpflicht
- F** Bezeichnung verantwortlicher Personen, Einhaltung Schutzkonzept des Vereins



A



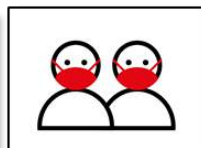
B



C



D



E



F

Die im Dokument verwendeten männlichen Formen gelten immer auch für weibliche Personen.

3 Erläuterungen

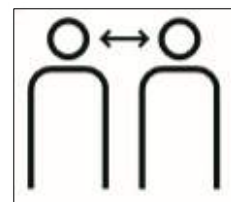
A | Symptomfrei ins Training

Turnerinnen und Turner, sowie Leiterinnen und Leiter mit Krankheitssymptomen, dürfen nicht am Training teilnehmen. Sie bleiben zu Hause, respektive begeben sich in Isolation. Sie rufen ihren Hausarzt an und befolgen dessen Anweisungen. Die Trainingsgruppe ist umgehend über die Krankheitssymptome zu orientieren.



B | Distanz und Gruppengröße einhalten

Bei der Anreise, bei Besprechungen, nach dem Training, bei der Rückreise – in all diesen und ähnlichen Situationen sind 1.5 Meter Abstand einzuhalten. Auf das traditionelle Shakehands und Abklatschen ist weiterhin zu verzichten.



Sportaktivitäten von Einzelpersonen oder in Gruppen bis **maximal 15** Personen (inkl. Leiterpersonen) sind nur Sportarten ohne Körperkontakt und **nur im Freien** erlaubt. Wenn der Abstand von 1.5 Meter nicht eingehalten werden kann, muss eine Maske getragen werden. Einzeltrainings oder Techniktraining ohne Körperkontakt (Bsp. Kraft- und Haltungstraining für Gymnastik, Aerobic, Leichtathletik) sind im Freien erlaubt. Für Personen unter 20 Jahren gelten Ausnahmen.

Alle Kontaktsportarten (z.B. Sportsportarten) sind verboten.

Für Sportaktivitäten von Personen bis zum 20. Lebensjahr gelten keine Einschränkungen von Trainings, weder im Innen- noch Aussenraum.

Helfen/Sichern:

Das Helfen und Sichern ist nur bei Personen bis 20 Jahren und mit Maske erlaubt. Bei Erwachsenen ist jeglicher Körperkontakt untersagt.

Leitersituation:

Für Trainings bei Unter-20-Jährigen sind so viele Trainerinnen und Trainer zugelassen, wie bei Trainings ohne Einschränkungen dabei sein würden.

Muki-Turnen

Das Muki-Turnen ist aktuell nur im Freien mit max. 15 Erwachsenen (inkl. Leiterperson) und den Kindern erlaubt.

Beständige Gruppen

Die Trainingsgruppen sollen beständig sein, daher in möglichst gleicher Konstellation trainieren. Die Gruppeneinteilung ist von den entsprechenden Leitern vorzunehmen und umzusetzen.



Im Freien sind mehrere Gruppen à maximal 15 Personen denkbar, wenn die Gruppen permanent auch offensichtlich als eigenständige Gruppen erkennbar sind und sich deren Mitglieder weder annähern noch mischen (Beispiel Jogging-Gruppen im Wald).

C | Einhalten der Hygieneregeln

Händewaschen spielt eine entscheidende Rolle bei der Hygiene. Wer seine Hände vor und nach dem Training gründlich mit Seife wäscht, schützt sich und sein Umfeld.



D | Protokollierung der Teilnehmenden

Enge Kontakte zwischen Personen müssen auf Aufforderung der Gesundheitsbehörde während 14 Tagen ausgewiesen werden können. Um das Contact Tracing zu vereinfachen, führt der Verein für sämtliche Trainingseinheiten Präsenzlisten. Die Person, die das Training leitet, ist verantwortlich für die Vollständigkeit und die Korrektheit der Liste und dass diese dem/der Corona-Beauftragten in vereinbarter Form zur Verfügung steht (vgl. Punkt 5). In welcher Form die Liste geführt wird (Doodle, App, Excel, usw.) ist dem Verein freigestellt.

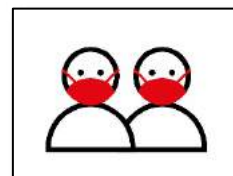


Zutrittsbeschränkungen:

- In der Trainingsinfrastruktur halten sich nur die für den Turnbetrieb notwendigen Personen auf. Während der Trainingszeiten haben nur die folgenden Personen Zugang zur Trainingshalle (= Gebäudekomplex) Leiterinnen und Leiter, Turnerinnen und Turner, Funktionäre, Reinigungspersonal und Lieferanten.
- Begleitperson und Ausstehende (Eltern, Freunde, ...) haben **nur sofern nötig** Zutritt.
- Beim Bringen und Abholen der Kinder durch die Eltern, warten die Eltern vor der Sporthalle.

E | Schutzmaskenpflicht

In den Innenräumen der Sporthalle gilt allgemeine Maskenpflicht. In grossen Räumlichkeiten (z.B. Tennishallen, Sporthallen) kann auf das Tragen einer Maske verzichtet werden, sofern genügend Raum vorhanden ist (**immer mindestens 15 m2 pro Person**).



Im Sport sind von Bundes-Seite her Personen vor ihrem 20. Geburtstag von der Schutzmaskenpflicht ausgenommen. Verschiedene Kantone regeln dies allerdings schärfer.

Trainer*in:

Für Trainer und Trainerinnen gilt Maskenpflicht für alle Alterskategorien.

F | Bezeichnung verantwortlicher Personen, Einhaltung Schutzkonzept

Jede Organisation, welche die Wiederaufnahme des Trainingsbetriebs plant, muss eine/n Corona-Beauftragte/n bestimmen. Diese Person ist dafür verantwortlich, dass die geltenden Bestimmungen eingehalten werden. Bei unserem Verein ist dies **Max Mustermann**. Bei Fragen darf man sich gerne direkt an ihn/sie wenden (Tel. +41 79 XXX XX XX oder max.mustermann@vereinxy.ch).



Corona-Beauftragter:

- Hat die Verantwortung für die Umsetzung und Einhaltung des Schutzkonzepts.
- Informiert die betroffenen Personen (Funktionäre, Trainer, Athleten, Eltern, ...) über die getroffenen Massnahmen und definierten Abläufe.
- Ist die Ansprechperson gegen innen und aussen.
- Stellt sicher, dass Im Eingangsbereich sowie an weiteren Orten im Gebäude die Verhaltensregeln von Swiss Olympic (Plakat) aufgehängt werden.

Leiterinnen und Leiter:

- Unterstützen den Corona-Verantwortlichen und planen die Trainings unter Einhaltung der fünf Punkte A – E.
- Aktives Eingreifen/Hilfestellung erfolgt nur, wenn es zwingend notwendig ist.

Alle:

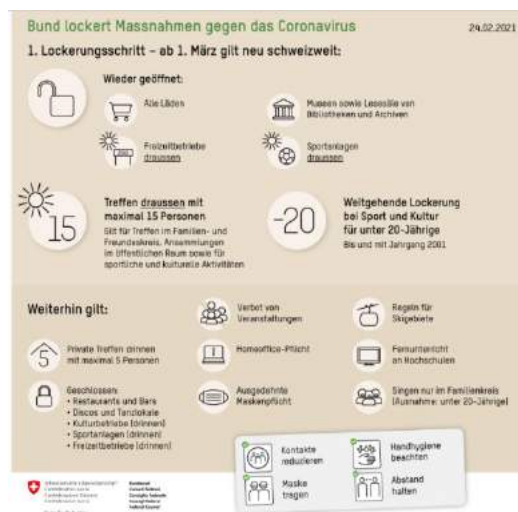
- Halten sich an die geltenden Abstandseglern und Hygienevorschriften.
- Zeigen sich solidarisch und halten die Regeln des Schutzkonzepts mit hoher Eigenverantwortung ein.

4 Ergänzungen

Organisation

Beim Wechsel zwischen Trainingsgruppen warten die Personen der nachfolgenden Trainingsgruppe in der Regel vor der Infrastruktur in einem definierten Warteraum unter Einhaltung der Distanzregeln von 1.5 m, bis die vorhergehende Gruppe das Gebäude verlassen hat. Sollte die Infrastruktur über genügend grosse Innenräume/Vorräume verfügen, kann der Warteraum auch im Gebäudeinnern vorgesehen werden. Die entsprechenden Warteräume sind zu kennzeichnen. Ein direkter Kontakt zwischen den verschiedenen Gruppen ist zu vermeiden. Allenfalls ist beim Einlass eine Art Schleuse vorzusehen, welche alle Personen einzeln durchschreiten müssen.

Information



Im Eingangsbereich sowie an weiteren Orten im Gebäude ist das neuste Plakat vom BAG anzubringen.

Allgemeine Bestimmungen gültig ab 1.3.21

5 Vorgehen bei einem Coronafall innerhalb der Trainingsgruppe

Nur Personen, mit denen die erkrankte Person in **engem** Kontakt stand, müssen in angeordnete Quarantäne. Falls Sie in Quarantäne müssen, wird sich die zuständige kantonale Behörde bei Ihnen melden und Sie zum weiteren Vorgehen informieren. Enger Kontakt heisst, dass Sie sich in der Nähe (Distanz von weniger als 1,5 Metern) einer infizierten Person während mehr als 15 Minuten ohne Schutz (Hygienemaske oder physische Barriere wie Plexiglasscheibe) aufgehalten haben.

Weitere Infos auf der [Website vom Bundesamt für Gesundheit](#).

6 Kommunikation des Schutzkonzeptes

Der Schweizerische Turnverband kommuniziert das Schutzkonzept in schriftlicher Form gegenüber seinen Mitgliederverbänden, Vereinen und Funktionären. Dabei erfolgt die primäre Kommunikation per E-Mail und umfasst folgende Verteiler:

- Präsidien der Mitgliederverbände und Vereine
- Infoverantwortliche der Mitgliederverbände
- Sekretariate der Mitgliederverbände
- Trägerschaften der verschiedenen Sportarten
- Trägerschaften der Nachwuchsförderung
- Funktionäre und Ressort-/Fachgruppenmitglieder des STV
- Leiterinnen und Leiter/J+S-Coaches

Das Konzept wird zudem auf folgenden Kanälen publiziert:

- Website STV
- Info-Post auf den sozialen Medien (Facebook / Twitter) mit Verlinkung zur Website
- Vereinsversand (Informationsbrief / E-Mail an die Vereinspräsidenten)

Die Mitgliederverbände informieren die Vereine in ihrem Verbandsgebiet über das Schutzkonzept. Die Vereinsführungen kommunizieren das Schutzkonzept bzw. wie dieses bei ihnen umgesetzt gegenüber ihren Funktionären, Leiterinnen und Leiter, Turnerinnen und Turner sowie Eltern.